

Strategiczna ocena oddziaływania na środowisko
Planów Zrównoważonej Mobilności Miejskiej

Rola Strategicznej Oceny Oddziaływania na Środowisko w przygotowaniu SUMP

Warszawa – 30/09/2020



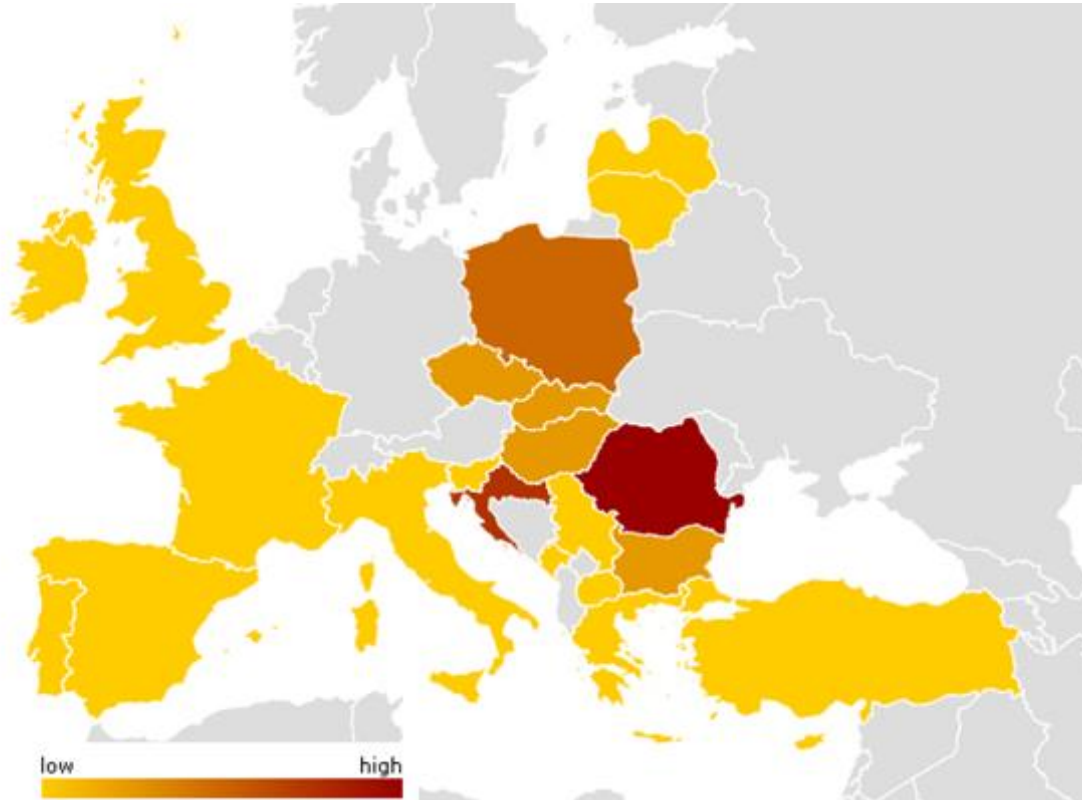
Monika HARDEJ

Privat JUILLARD

Urszula RZESZOT

Wspólna inicjatywa Komisji Europejskiej (DG Regio) i Europejskiego Banku Inwestycyjnego

(początkowo także EBRD i KfW)



- Wsparcie w przygotowaniu (dużych) projektów do uzyskania współfinansowania z Funduszy Strukturalnych oraz Funduszu Spójności
- Celem jest przyspieszenie absorpcji dostępnych funduszy UE
- Pomoc JASPERS dla Beneficjentów jest bezpłatna

Projekt SUMP

- bezpośrednie wsparcie JASPERS dla 5 miast pilotażowych
- pomoc na etapie ustalania zakresu SUMP (scopingu)
- wsparcie przy przygotowaniu SIWZ w przypadku decyzji o zleceniu (części) opracowań
- wsparcie (w uzgodnionym zakresie) w przygotowaniu SUMP

ponadto

- współpraca z Konsultantem wybranym przez CUPT
- udział w warsztatach

Plan Zrównoważonej Mobilności Miejskiej to

strategiczny plan stworzony w celu zaspokojenia potrzeb **mobilności** ludzi oraz gospodarki w **miastach** i ich otoczeniu, dla lepszej **jakości życia**.

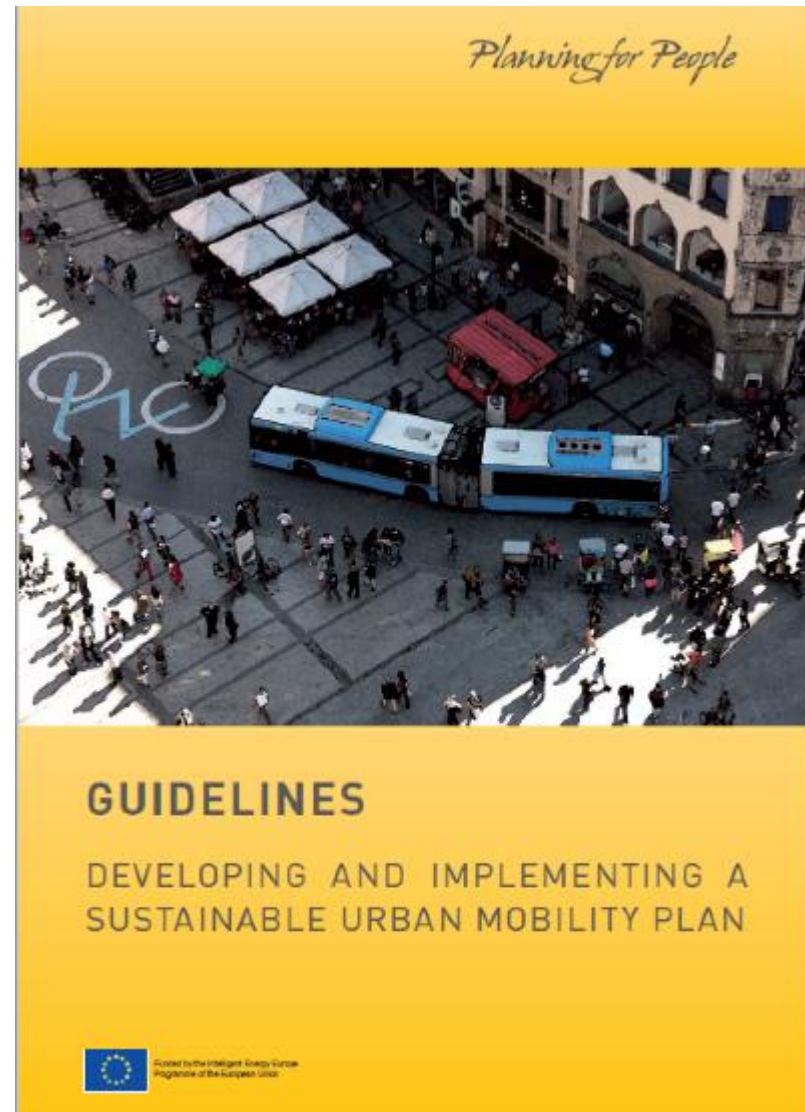
Opiera się on na istniejących praktykach planistycznych i bierze pod uwagę zasady **integracji**, **udziału społecznego** oraz **oceny**

Wytyczne SUMP

[\(<http://www.eltis.org/it/guidelines/sump-guidelines>\)](http://www.eltis.org/it/guidelines/sump-guidelines)

Wersja polska:

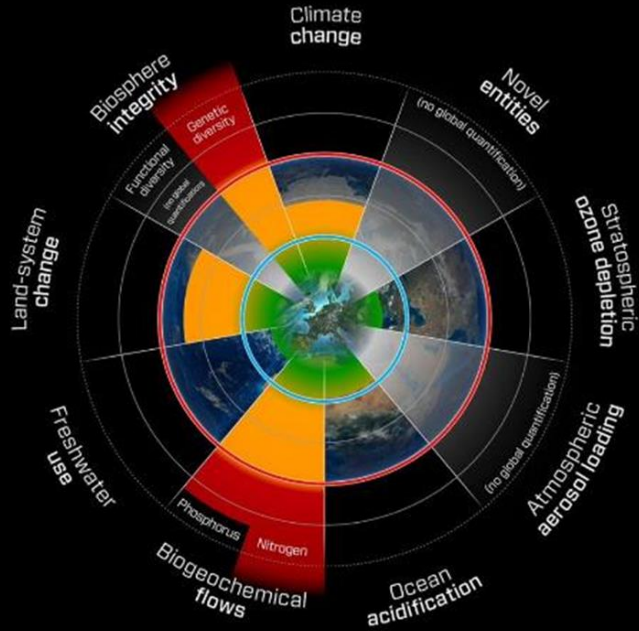
[\(\[https://www.eltis.org/sites/default/files/BUMP_Guidelines_PL.pdf\]\(https://www.eltis.org/sites/default/files/BUMP_Guidelines_PL.pdf\)\)](https://www.eltis.org/sites/default/files/BUMP_Guidelines_PL.pdf)



To wazne, bo

Planetary Boundaries

A safe operating space for humanity



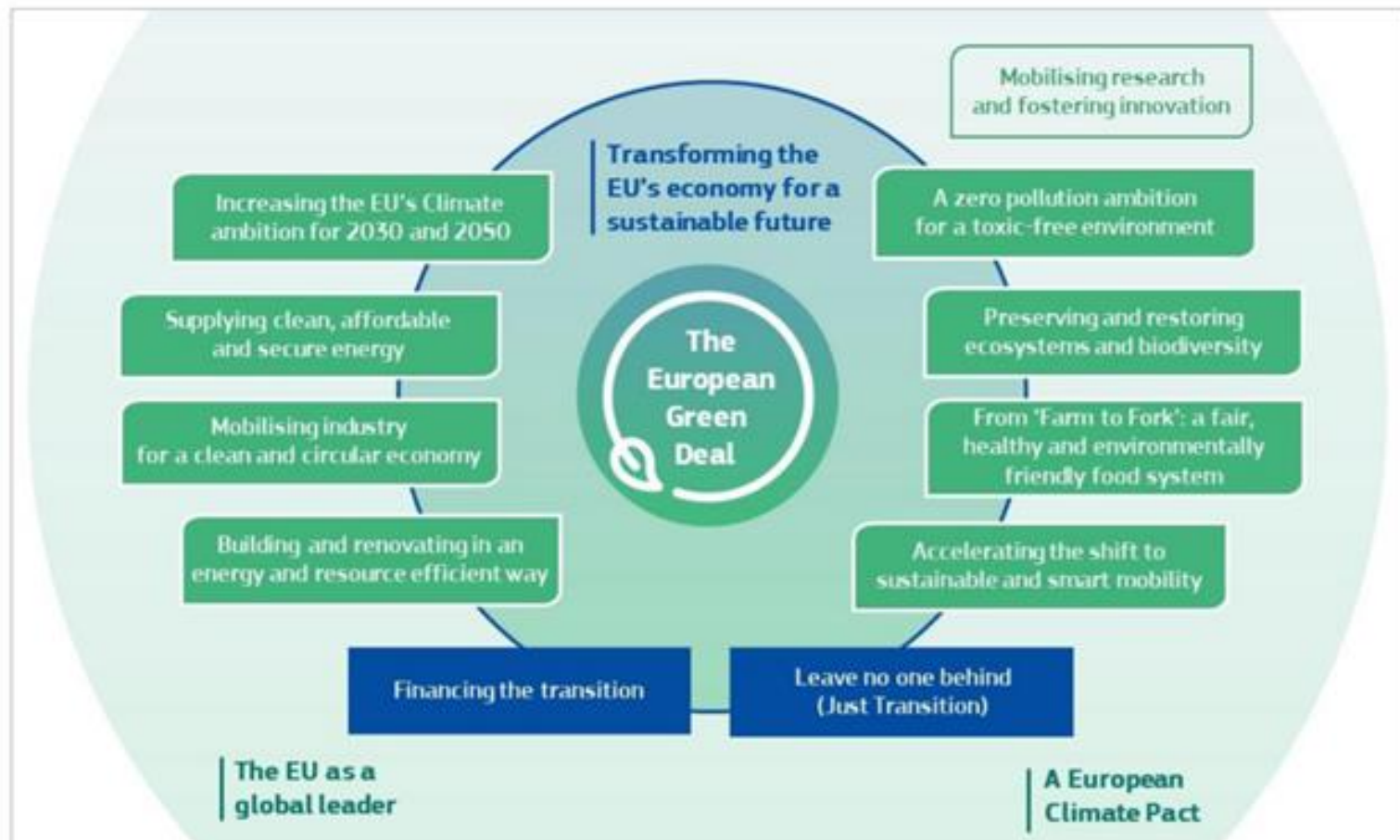
EU ENERGY, TRANSPORT AND GHG EMISSIONS
TRENDS TO 2050
REFERENCE SCENARIO JULES



LIVING PLANET REPORT 2020
BENDING THE CURVE OF BIODIVERSITY LOSS



Zielony Ład



[Europejski Zielony Ład](#) to plan działania na rzecz **zrównoważonej gospodarki UE**. **Można to osiągnąć** poprzez przekształcenie wyzwań związanych z klimatem i środowiskiem w nowe możliwości we wszystkich obszarach polityki, a także zadbanie o to, by transformacja była sprawiedliwa i sprzyjała włączeniu społecznemu. (https://ec.europa.eu/info/strategy/priorities-2019-2024/european-green-deal_pl)

Zasady SUMP

There are eight crucial principles for successful Sustainable Urban Mobility Planning



Plan for **sustainable** mobility in the entire **'functional city'**



Define a long-term **vision** and a clear **implementation plan**



Cooperate across institutional boundaries



Develop all transport **modes** in an **integrated** manner



Involve citizens and **stakeholders**



Arrange for monitoring and **evaluation**

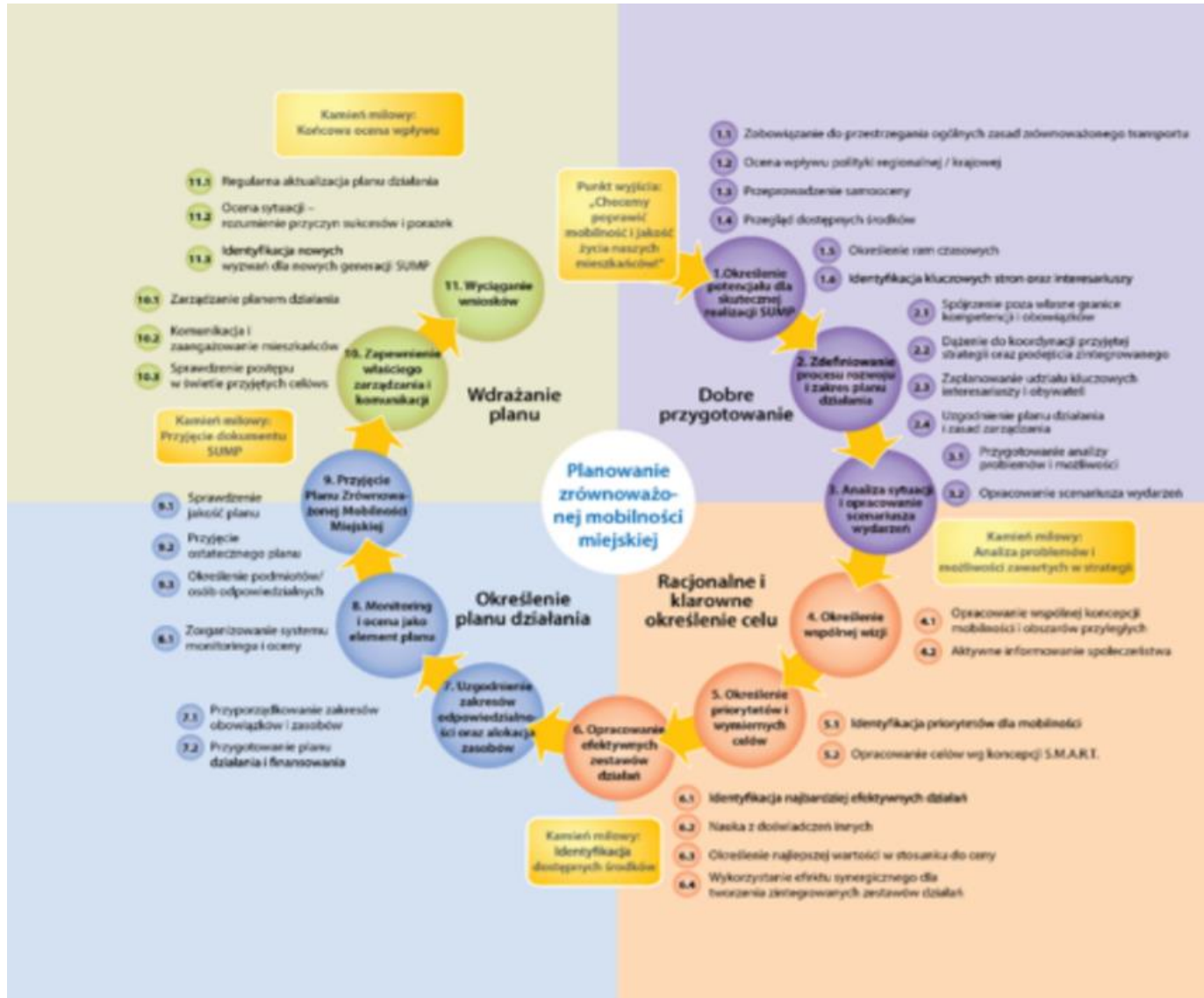


Assess current and future **performance**



Assure **quality**

Cyki SUMP



Czym jest SOOŚ?

(o czym nie jest...)

SEA is a systematic process for evaluating the environmental consequences of proposed policy, plan or programme initiatives in order to ensure they are fully included and appropriately addressed at the earliest appropriate state of decision making on par with economic and social considerations

(Sadler and Verheem, 1996).

Dyrektywa 2001/42/WE Parlamentu Europejskiego i Rady z dnia 27 czerwca 2001 r.

w sprawie oceny wpływu niektórych planów i programów na środowisko

PARLAMENT EUROPEJSKI I RADA UNII EUROPEJSKIEJ,

- Artykuł 6 Traktatu stanowi, że wymogi ochrony środowiska mają być brane pod uwagę przy ustalaniu i realizacji polityk i działań Wspólnoty, w szczególności w celu wspierania stałego rozwoju.
- Ocena wpływu na środowisko jest ważnym narzędziem służącym do uwzględnienia aspektów środowiskowych w procesie przygotowania i przyjmowania niektórych planów i programów (...).
- Przyjęcie procedur w zakresie postępowania w sprawie oceny wpływu na środowisko na poziomie planowania i programowania powinno przynieść korzyści przedsięwzięciom, zapewniając bardziej spójne ramy działania poprzez włączenie odpowiednich informacji dotyczących środowiska do procesu podejmowania decyzji. Włączenie szerszego zestawu czynników do procesu podejmowania decyzji powinno przyczynić się do bardziej trwałych i skutecznych rozwiązań.
- Dlatego też wymagane jest działanie na poziomie wspólnotowym w celu opracowania minimalnych ram oceny wpływu na środowisko, które ustalą szerokie zasady systemu oceny wpływu na środowisko i pozostawią w gestii Państw Członkowskich rozwiązania szczegółowe, przy uwzględnieniu zasady pomocniczości.

Czym jest SOOŚ?

(a czym nie jest...)

SOOS jest:

- systematyczną i metodyczną analizą możliwego wpływu na środowisko planowanych działań (nie tylko inwestycyjnych)
- narzędziem do uwzględniania w planach zagadnień zrównoważonego rozwoju
- sposobem na uwzględnianie i porównanie różnych wizji, w tym poprzez wzmacnianie procesu decyzyjnego poprzez udział społeczeństwa

SOOS nie jest:

- czynnością rytualną wykonywaną przed przyjęciem dokumentu
- zagadaniem zewnętrznym w stosunku do planu, w gestii konsultanta

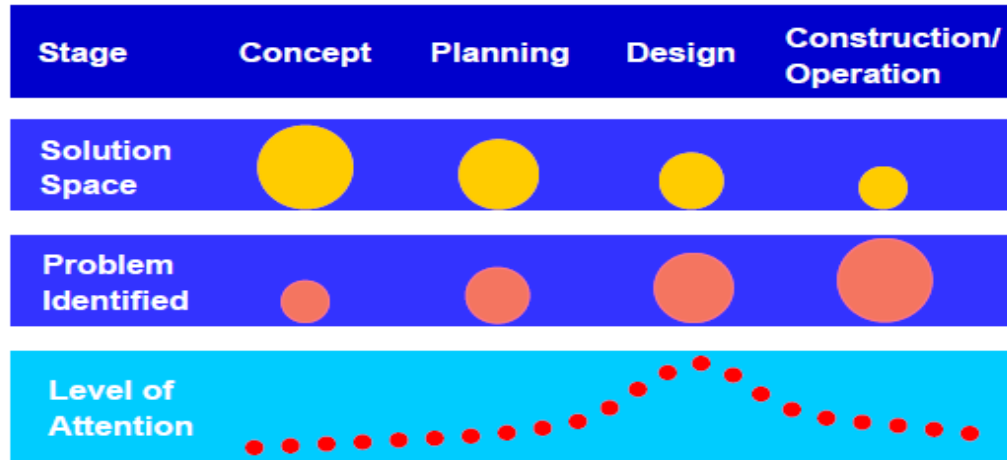


Sposób podejścia do zagadnienia

- Podejście wzorowane na ocenach oddziaływania na środowisko dla przedsięwzięć (model reaktywny)

Conventional Approach of running a Project

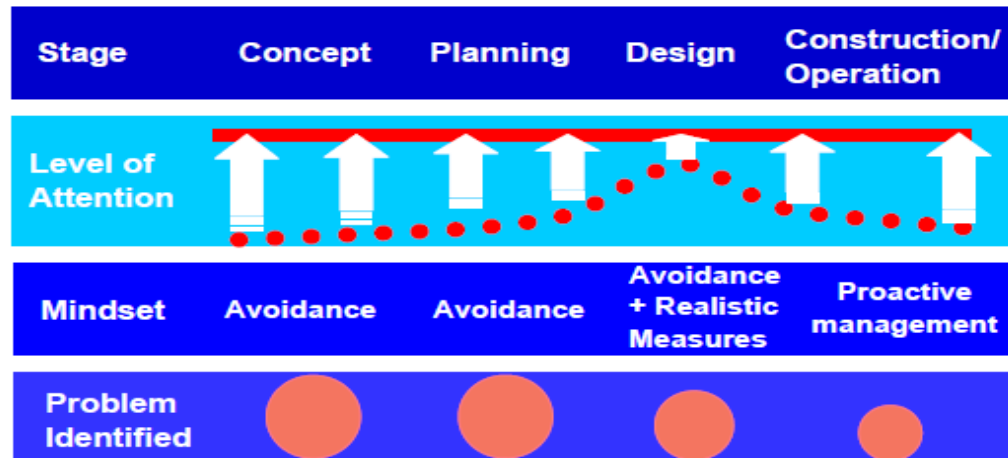
Solution space decreases over time in project planning hence a need for early focus



"Recommended Approach"

Early dialogue and involvement - Need for a Mindset Change

- Ocena oparta o cele (model proaktywny)



Strategic Environmental Assessment (SEA): a tool for environmental decision-making.

Margaret Desmond

Department of Geography, University College Cork

Sposób podejścia do zagadnienia



Table 2.1. Logical links between steps of the programming process and SEA

Typical programming steps	Logically corresponding SEA steps
Determine the overall objectives of the programming document and the main issues it should address	Determine environmental issues, objectives and indicators that should be considered during the SEA process
Possible consultations with other relevant competent authorities	Compulsory consultations with environmental authorities Consultations with concerned public recommended
Analysis of the development context	Evaluate the current situation and trends and their likely evolution if the programming document is not implemented
Propose development objectives and priorities	Assess proposed development objectives and priorities
Propose measures and eligible actions	Assess proposed measures and eligible actions Assess cumulative effects of the entire programming document
Propose evaluation criteria and monitoring system	Evaluate proposed evaluation criteria system Evaluate proposed monitoring system
Compile the proposed programming document and hold consultations with authorities and stakeholders	Compile the Environmental Report and hold consultations with environmental authorities and the public
Formal decision on the programming document and inform public about the decision	Take into account Environmental Report and results of consultation in decision-making Inform environmental authorities and the public on how the outcomes of the SEA have been taken into account

¹Proposed Council Regulation laying down general provisions on the European Regional Development Fund, the European Social Fund, and the Cohesion Fund. For a web link to the and other Cohesion Policy legislative proposals, see Chapter 6.
²SEA Directive, Article 4, paragraph 3 and Article 5, paragraph 2

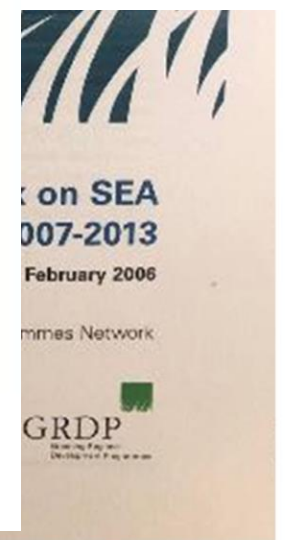
³SEA Directive, Article 2, point b
⁴Some Member States may not require public consultations within the Cohesion Policy programming process; in such cases the consultations required under the SEA Directive could enable further public participation in the programming process.

gicznych Ocen
odowisko

ójności na lata 2007-2013.

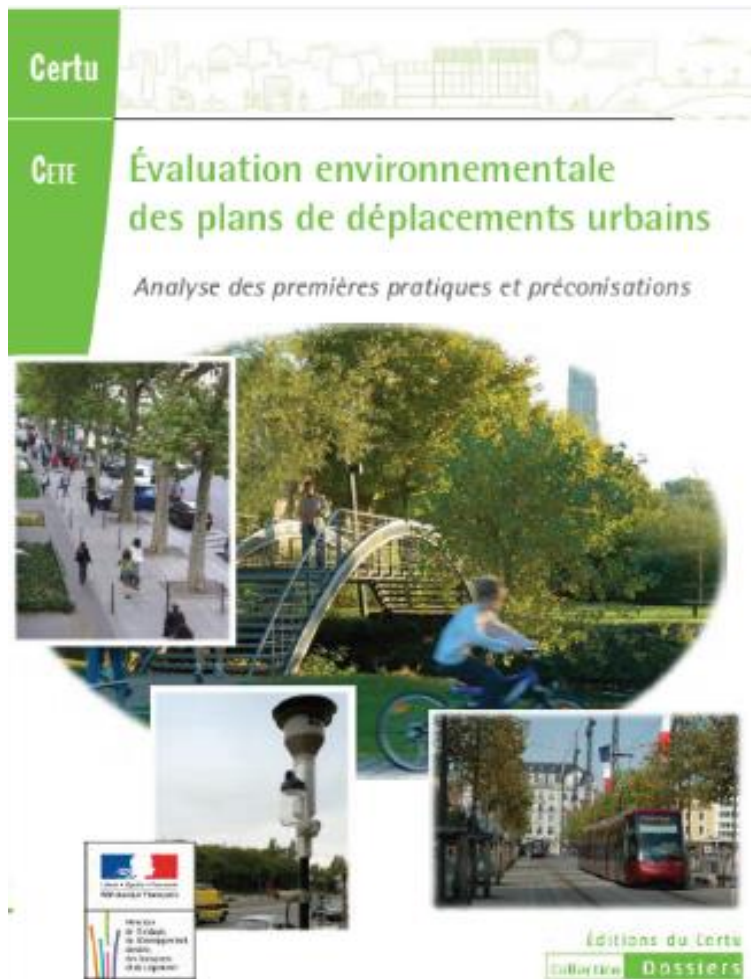
Luty 2006

umów Rozwoju Regionalnego



Analiza 14 SOOŚ dla SUMP

(Certu, 2011)

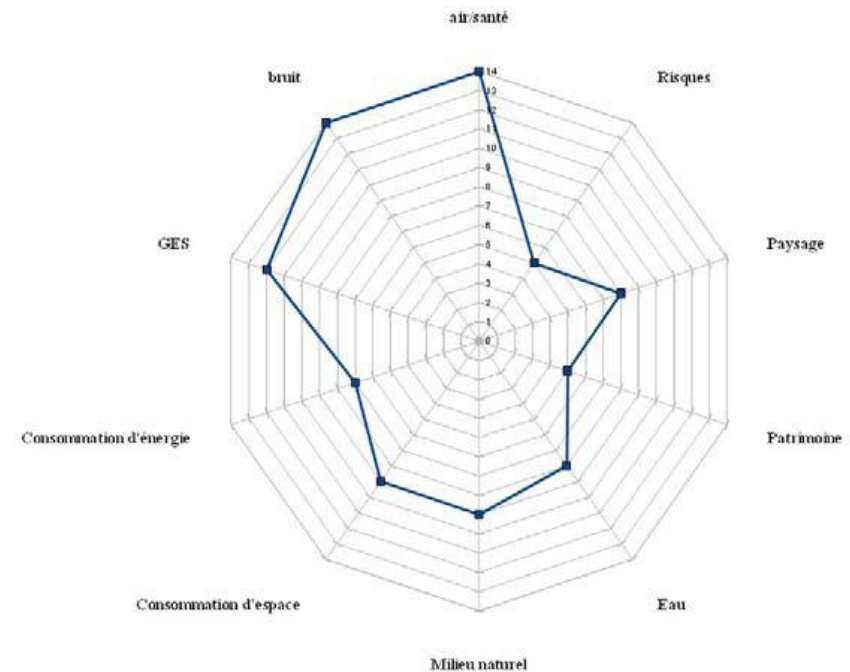


- Przeprowadzenie postępowania SOOŚ dla PDU (francuskiej wersji SUMP) jest obowiązkowe
- Zakres SOOŚ (i PDU) wynika z przepisów
- Publikacja jest analizą pierwszych postępowań, w których odpowiednie władze środowiskowe wyraziły pozytywną opinię
- Celem opracowania było sformułowanie wniosków/zaleceń dla przyszłych PDU
- 4 (z 14) raportów SOOŚ zostały zlecone zewnętrznym konsultantom

Analiza 14 SOOŚ dla SUMP

(Certu, 2011)

- Nie stwierdzono zależności jakości od udziału zewnętrznego konsultanta
- Jakość zależała od:
 - kompetencji „technicznych” / „branżowych” w zespole
 - umiejętności zarządzania interdyscyplinarnym zespołem
- Nie wykorzystane możliwości stosowania SOOS proaktywnie („syndrom pierwszej generacji”)
- Potrzeba wypracowania proporcji pomiędzy ambitnymi analizami oraz zasadą proporcjonalności
- Zasadą winno być w każdym przypadku szerokie wstępne określenie zakresu oraz konsultowanie i dokumentowanie kolejnych etapów (w tym wybory zagadnień do pogłębionej analizy)



- Zaletą jest podejście interdyscyplinarne, dopasowane do ujęcia zagadnień w planie
- Zbieranie i analizowanie danych ma na celu określenie trendów i „informacje zwrotną” dla planu

PUMS dla Parmy



- 190 000 mieszkańców
- problemy z jakością powietrza
- 24% podróży pieszo lub rowerem
- 18% mieszkańców korzysta z transportu publicznego
- 60% podróży indywidualnymi samochodami
 - (622 samochody /1000 mieszkańców).
- SUMP powstał w ciągu dwóch lat: 2015-2017

SOOŚ dla SUMP Parmy

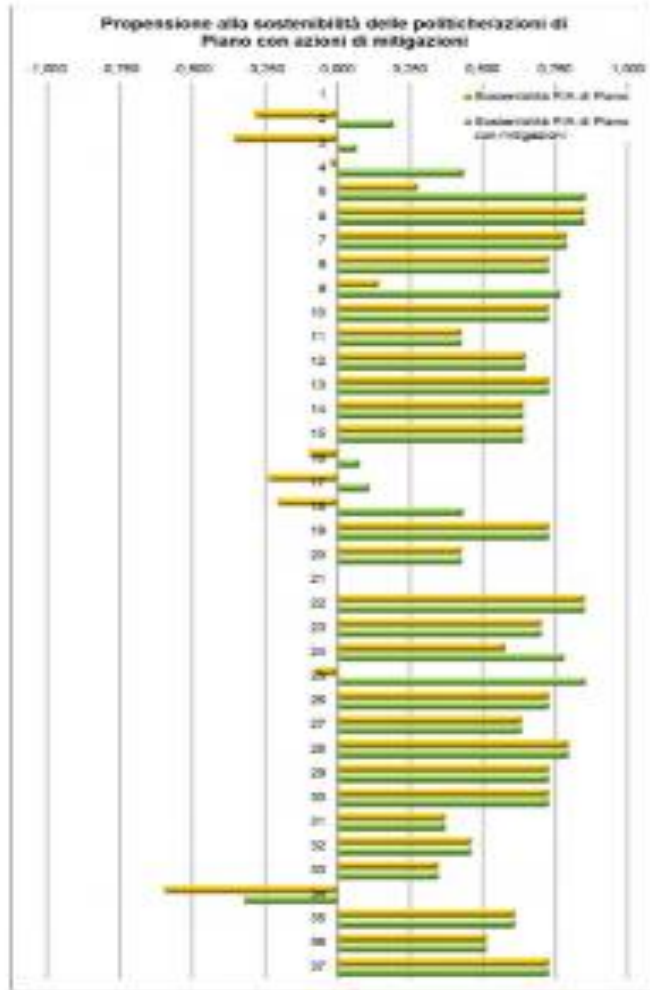


Figura 4.3.2 – Propensione alla sostenibilità delle politiche/azioni di Piano con e senza attuazione delle azioni di mitigazione e compensazione proposte.



Figura 4.3.1 – Propensione alla sostenibilità delle politiche/azioni di Piano (senza l'applicazione di misure di mitigazione e compensazione).

Tematy szczególnej troski

- W ocenie oddziaływania na środowisko należy uwzględnić nie tylko oddziaływania negatywne, ale również neutralne oddziaływania, oraz oddziaływania pozytywne
- W odniesieniu do oddziaływań negatywnych obowiązuje zasada: zapobiegać – minimalizować – łagodzić
- Nie ma tematów “ogólnie” mniej lub bardziej ważnych
- Zasadą jest indywidualne podejście do każdego planu/zagadnienia
 - oddziaływanie działań bezinwestycyjnych
 - bioróżnorodność /obszary chronione
 - zmiany klimatu
 - wody/gospodarka wodna
 - wskaźniki i monitoring

Różnorodność biologiczna

Przeciwdziałanie utracie różnorodności biologicznej
(różnorodność genetyczna, gatunkowa, ekosystemowa):

- Unijna Strategia na rzecz Bioróżnorodności 2030
- Sieć obszarów Natura2000
- **Ocena z art. 6.3. Dyrektywy Siedliskowej**
- Gatunki chronione i ich siedliska
- Obszary i obiekty chronione
- Ekosystemy i ich funkcje
- Tereny zielone, zadrzewienia
- Korytarze migracji



Łagodzenie zmian klimatu

- sposób przygotowania i realizacji planów i programów, który nie przyczynia się do pogłębiania zmian klimatu (ograniczenie emisji GHG)

Adaptacja do zmian klimatu

- sposób przygotowania i realizacji planów i programów uwzględniający postępujące zmiany klimatu oraz
- nie zwiększający wrażliwości elementów środowiska na zmiany klimatu
- Europejskie Prawo o Klimacie
- Pakt na rzecz Klimatu
- **Miejskie plany adaptacji**



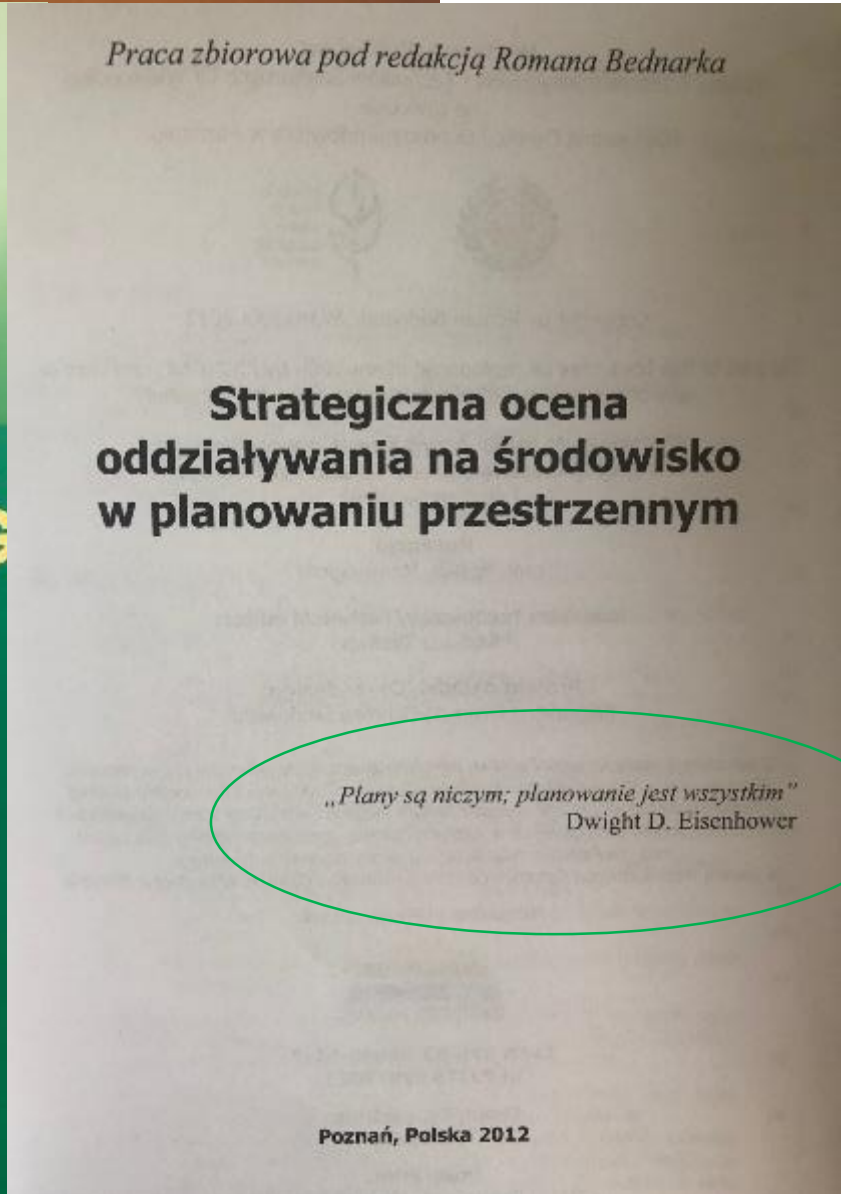
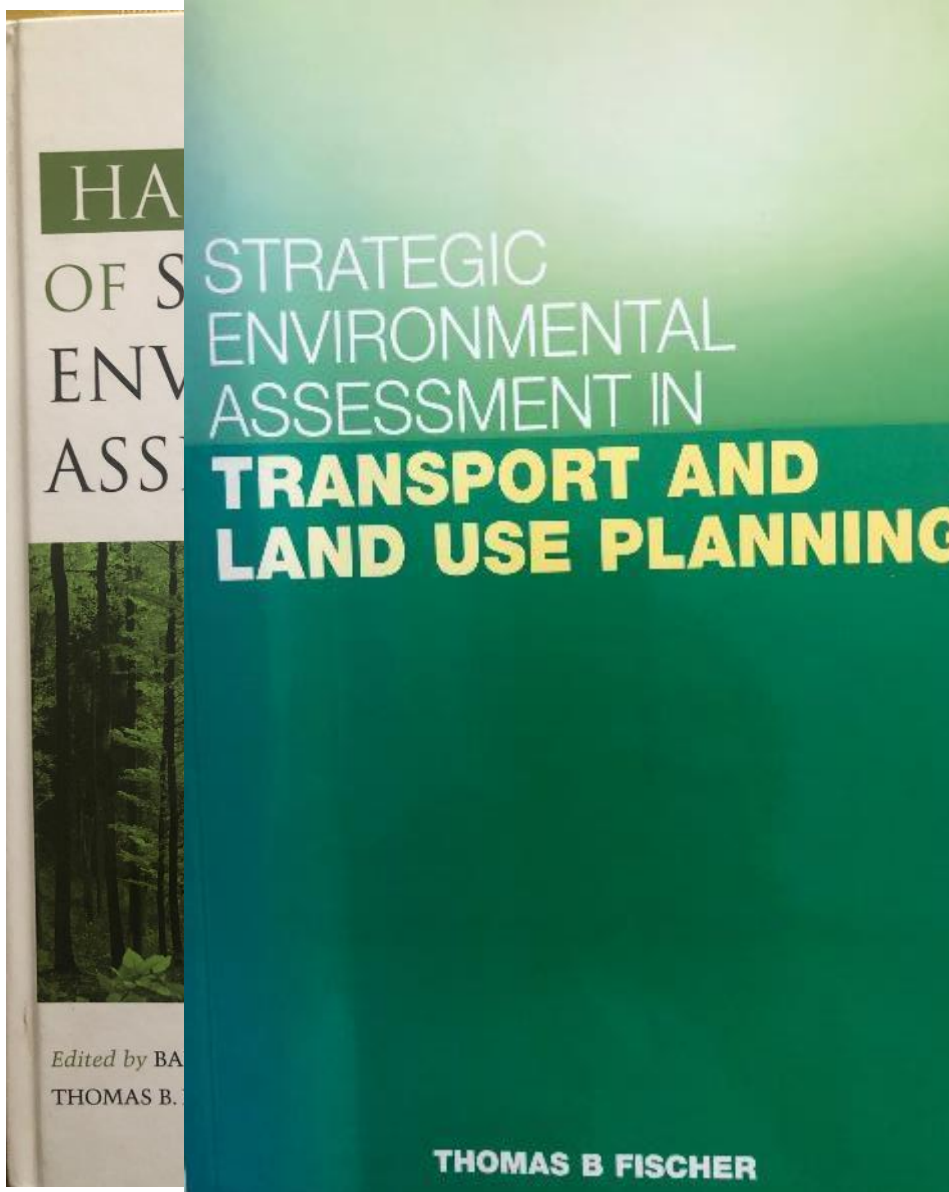
Działania bezinwestycyjne:

- mają swoje oddziaływanie i swoje konsekwencje dla środowiska
- powinny zostać uwzględnione w ocenie
- mogą być modyfikowane w ramach oceny
- mogą być proponowane w ramach oceny

Wskaźniki i monitoring :

- ocena powinna obejmować także proponowane w planie wskaźniki (może także proponować nowe/inne/dodatkowe)
- integralną częścią oceny są zalecenia dotyczące monitorowania wdrażania planu

Tematy szczególnej troski



Podsumowując



- 1** SOOS to narzędzie wspomagające stworzenie ZRÓWNOWAZONEGO planu (mobilności)
- 2** Zagadnienia związane z ochroną środowiska powinny być w procesie planowania uwzględniane równorzędnie do kwestii gospodarczych i społecznych.
- 3** Interdyscyplinarny, dobrze zarządzany zespół otwarty na współpracy z innymi uczestnikami procesu to ważny składnik recepty na sukces.
- 4** Jest dużo dostępnych informacji metodycznych – problem jest raczej z ich nadmiarem, niż z niedoborem publikacji. Coraz więcej jest też wniosków z przeprowadzonych już SOOS dla planów o charakterze SUMP.
- 5** Warto zacząć wcześniej, tak aby SOOS “towarzyszyła” powstawaniu planu i miała swój udział w jego tworzeniu, a nie była jedynie “recenzją” zaawansowanej wersji powstałego już dokumentu.
- 6** W ocenie oddziaływania na środowisko należy uwzględnić nie tylko oddziaływania negatywne, ale również oddziaływania neutralne oraz oddziaływania pozytywne.
- 7** Obowiązuje kolejność :
zapobiegać – minimalizować – łagodzić
- 8** Niezależnie od zastosowanej metody – ważne jest indywidualne podejście do każdego zagadnienia.
- 9** Ocena strategiczna umożliwia m.in. przeciwdziałanie utracie bioróżnorodności i zapobieganie zmianom klimatu na etapie tworzenia planów
- 10** Postępowanie w sprawie oceny oddziaływania na środowisko skutków realizacji polityki, strategii, planu lub programu to bardzo pomocna procedura, otwierająca na współpracę z organami ochrony środowiska i mobilizująca do tworzenia dobrej jakości dokumentacji procesu.
- 11** Odstąpienie od przeprowadzenia postępowania w sprawie oceny oddziaływania na środowisko wymaga starannego uzasadnienia.
- 12** Podejmowane działania i decyzje powinny być starannie dokumentowane na każdym etapie (w każdym przypadku, ale szczególnie w przypadku odstąpienia od przeprowadzenia postępowania w sprawie oceny oddziaływania na środowisko)

JASPERS

Joint Assistance to Support Projects in European Regions

<http://jaspers.eib.org>

