

Aktualne zaawansowanie prac nad utworzeniem regionalnego, powiatowo-gminnego związku transportowego w Poznaniu.

Webinarium

Współpraca międzysamorządowa w zakresie organizacji transportu zbiorowego

Poznań 23 października 2020 r.

Plan spotkania

1. Zasięg działania związku powiatowo-gminnego w wariacie minimalnym i maksymalnym,
2. Finansowanie sieci publicznego transportu zbiorowego, dla których organizatorem będzie związek;
3. Finansowanie biura związku,
4. Skutki pandemii, w zakresie wykonywanej pracy przewozowej, jej kosztów, wpływów z biletów oraz końcowego wyniku finansowego usług realizowanych w ramach obecnych porozumień

Przyczyny podjęcia działań w zakresie organizacji drogowego, publicznego transportu zbiorowego na obszarze powiatu poznańskiego i powiatów przyległych.

- Konieczność zamknięcia wszystkich deficytowych linii o zasięgu regionalnym obsługiwanych przez PKS Poznań SA przy braku wsparcia j.s.t. na terenie których działa PKS (92% połączeń);
- Stworzenie warunków do stopniowego wygaszania połączeń tak, aby nie pozostawić mieszkańców bez komunikacji „z dnia na dzień”;
- Zapewnienie dowozu uczniów szkół ponadpodstawowych do liceów, techników i szkół branżowych w związku z koniecznością przyjęcia do szkół młodzieży z „podwójnego rocznika”;
- Utrzymanie na co najmniej obecnym poziomie udziału podróży realizowanych transportem publicznym;
- Wyrównanie szans mieszkańców obszarów z dostępem i bez dostępu do Poznańskiej Kolei Metropolitalnej;

1. Głównym celem Związku Powiatowo-Gminnego jest :
 - organizacja **szybkich i regularnych** połączeń autobusowych o charakterze międypowiatowym
 - zwiększenie udziału podróży realizowanych publicznym transportem zbiorowym oraz minimalizację wykluczenia społecznego osób nie posiadających dostępu do samochodu.
2. Połączenia autobusowe mają być komplementarne w stosunku do połączeń realizowanych w ramach Poznańskiej Kolei Metropolitalnej, pełnić funkcje dowozowe do kolei w relacjach ponadgminnych oraz uzupełniające w korytarzach pozbawionych dostępu do kolei.
3. Połączenia organizowane przez Związek Powiatowo-Gminny powinny być prowadzone wzdłuż dróg, które gwarantują osiągnięcie jak najwyższej prędkości komunikacyjnej.
4. Związek Powiatowo-Gminny musi być powiązany „unią biletową” z :
 - Zarządem Transportu Miejskiego w Poznaniu,
 - Komunikacją Miejską w Obornikach Wlkp.,
 - Poznańską Koleją Metropolitalną.
5. Warunkiem koniecznym jest przejęcie przez Związek 100% akcji PKS Poznań tak, aby związek posiadał własnego operatora wewnętrznego. Posiadanie własnego operatora wewnętrznego daje większe możliwości elastycznego reagowania na zmieniające się potrzeby przewozowe mieszkańców, możliwości zmiany rozkładu jazdy i korekty przebiegu linii.

Stan wyjściowy: Charakterystyka sieci komunikacyjnej PKS Poznań S.A.

Obsługiwany obszar:

- 2 województwa;
- 12 powiatów i Miasto Poznań
- 40 gmin
- **6.102 km²** (20,5% województwa)

Liczba mieszkańców :

- **1.358.738** (33,75% województwa)
- w tym poza Poznaniem:
- **822.300** (18,39%)

Liczba miejscowości :

- **1.006** (18,07% województwa)

Liczba kursów:

- **285** w dni robocze,
- **84** w soboty
- **71** w niedziele i święta.

Roczna praca przewozowa

- **2 468 214** wozokilometrów

Liczba pasażerów (2018)

- **1.120.000**

Liczba samochodów osobowych (2018) – **933.119**



Zasięg działania związku

Wariant minimalny (obejmuje te gminy i powiaty, które gwarantują zachowanie ciągłości obsługiwanego obszaru oraz zapewniają minimalną efektywność organizacji publicznego transportu publicznego):

- Miasto Poznań
- 6 powiatów
PZ, PSE, PKS, PGO, PNT, PMI
- 13 gmin:
 - Międzychód*,
 - Miedzichowo,
 - Duszniki,
 - Grodzisk Wielkopolski,
 - Czempień,
 - Śrem, Brodnica
 - Kórnik, Mosina, Stęszew, Buk, Dopiewo, Tarnowo Podgórne

* Tylko obecność w związku Powiatów Nowotomyskiego i Międzychodzkiego da możliwość przystąpienie do związku Gminie Międzychód, która obecnie finansuje funkcjonowanie ptz na obszarze Gmin Kwilicz i Sieraków



Zasięg działania związku

Wariant maksymalny (obejmuje te powiaty i gminy, które gwarantują utrzymanie obecnej sieci transportowej PKS Poznań SA*)

- Miasto Poznań
- 7 powiatów
PZ, PSE, PKS, PGO, PNT, PMI, POB
- 22 gminy:
 - Międzychód, Chrzypsko Wielkie, Kwilicz (?)
 - Miedzichowo, Opalenica (?), Kuślin (?)
 - Duszniki,
 - Oborniki,
 - Grodzisk Wielkopolski, Rakoniewice (?)
 - Czempień, Kościan (?)
 - Śrem, Brodnica, Dolsk, Książ Wielkopolski
 - Kórnik, Mosina, Stęszew, Buk, Dopiewo, Tarnowo Podgórne, Suchy Las



* W dalszym ciągu tylko obecność w związku Powiatów Nowotomyskiego i Międzychodzkiego da możliwość przystąpienie do związku Gminom Międzychód, Kwilicz i Chrzypsko Wielkie, jak również obecność Powiatu Grodzkiego pozwoli na udział w związku Gminie Grodzisk Wielkopolski, a Powiatu Nowotomyskiego – Gminie Miedzichowo

Uwarunkowania dodatkowe

(?) – gminy, które obecnie nie uczestniczą w finansowaniu linii ptz w ramach porozumienia z dnia 26.09.2019 roku, a których udział jest istotny z uwagi na utrzymanie dotychczasowych linii zgłoszonych do dofinansowania z FRPA.

Należy dążyć do rozpoczęcia rozmów z Powiatem Gostyńskim lub Gminą Gostyń na temat dofinansowania linii Poznań – Gostyń i Śrem – Gostyń, które istotnie poprawiają rentowność linii na odcinku Śrem – Małachowo

Wejście do związku Gminy Oborniki, pozwoliłoby na traktowanie linii o zasięgu powiatowym i międzypowiatowym, będących elementem Sieci Komunikacji Gminnej Oborniki jako linii powiatowych, a nie komunikacji miejskiej, co umożliwiłoby odzyskanie refundacji ulg ustawowych.



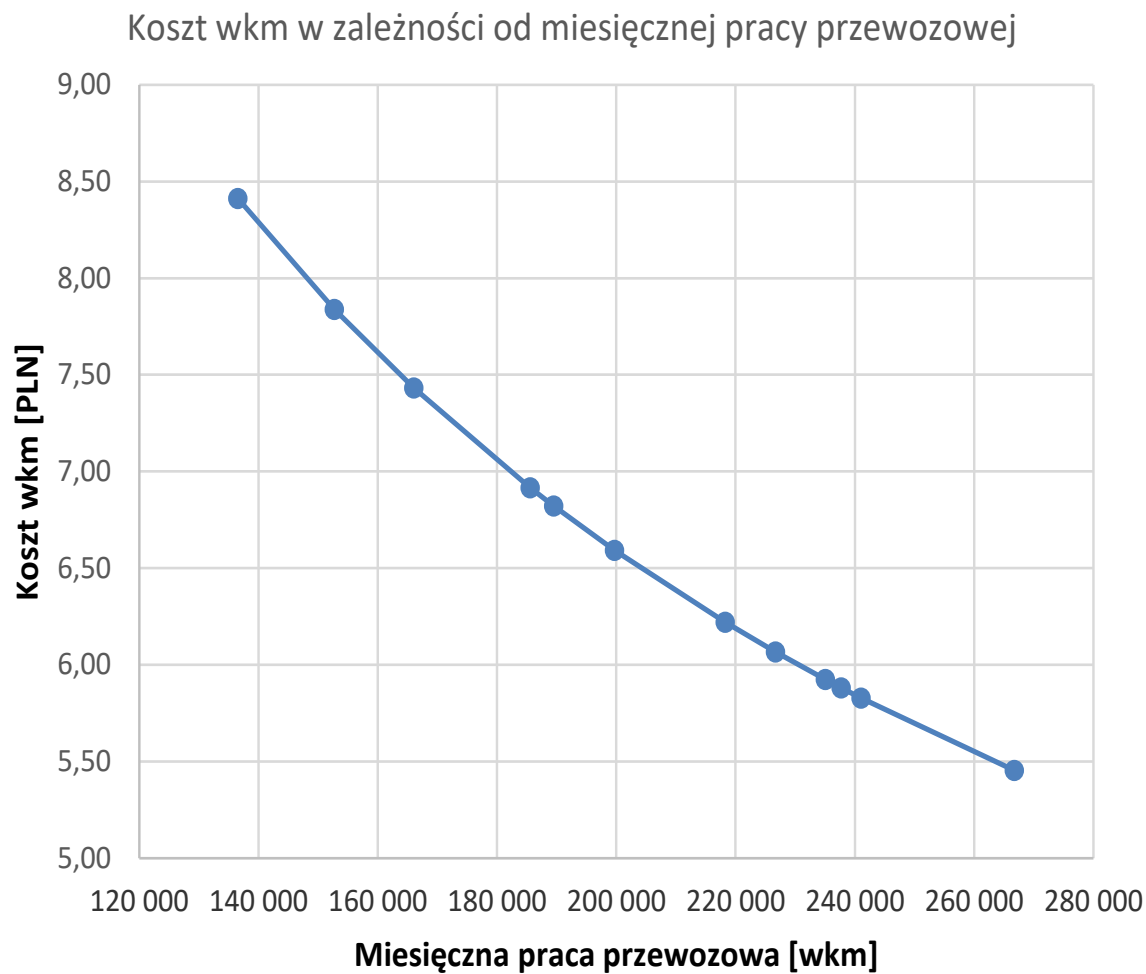
Zasięg działania związku

Im większy obszar tym większa sieć komunikacyjna, a tym samym większa praca przewozowa wykonywana na liniach ptz.

Wykres przedstawia koszt pracy przewozowej netto wg cen 2018 roku w zależności od wielkości pracy przewozowej.

Ograniczenia w funkcjonowaniu komunikacji wywołane pandemią potwierdziły słuszność przedstawionej symulacji.

Im większa liczba samorządów uczestniczących w związku tym niższe koszty jednostkowe



Wielkość dotacji miesięcznej na współfinansowanie organizacji przewozów o charakterze użyteczności publicznej w zakresie publicznego transportu zbiorowego w powiatowych przewozach pasażerskich określa się wg następującego wzoru:

$$D_m = \sum_{j=1}^m \left(\sum_{i=1}^n \left((P_{pij} + W_{pi} \times P_{ni}) \times K_{1wkm} - (B_{ij} + W_{pi} \times B_{ni}) \right) \right)$$

gdzie:

- D_m – wartość dotacji miesięcznej,
- m - liczba jednostek uczestniczących w związku
- n – liczba linii obsługującej daną jednostkę terytorialną
- P_{pij} – wielkość miesięcznej pracy przewozowej wyrażonej w wkm na terenie danej jednostki terytorialnej na i -tej linii,
- W_{pi} – wyrażony w % wskaźnik udziału pracy przewozowej na terenie j.s.t finansujących daną linię komunikacyjną,
- P_{ni} – wielkość nierozliczonej pracy przewozowej na i -tej linii realizowanej na obszarze j.s.t., które nie wyraziły woli jej współfinansowania,

Wielkość dotacji miesięcznej na współfinansowanie organizacji przewozów o charakterze użyteczności publicznej w zakresie publicznego transportu zbiorowego w powiatowych przewozach pasażerskich określa się wg następującego wzoru:

$$D_m = \sum_{j=1}^m \left(\sum_{i=1}^n \left((P_{pij} + W_{pi} \times P_{ni}) \times K_{1wkm} - (B_{ij} + W_{pi} \times B_{ni}) \right) \right)$$

gdzie (c.d):

- K1 wkm – Koszt jednostkowy brutto pracy przewozowej w PLN/wkm,
- B_{ij} – wielkość dochodów z tytułu sprzedaży biletów i refundacji ulg ustawowych przypadających na daną jednostkę samorządu terytorialnego na i-tej linii,
- B_{ni} – wielkość nierozliczonej wartości dochodów z tytułu sprzedaży biletów i refundacji ulg ustawowych na i-tej linii, uzyskanych na obszarze j.s.t., które nie wyraziły woli jej współfinansowania.

Z uwagi na fakt, że Miasto Poznań jest miejscem docelowym większości linii komunikacyjnych, organizowanych przez planowany związek transportowy powiatowo-gminny, Miasto Poznań wnioskuje o wprowadzenie w statucie, w paragrafie dotyczącym finansowania związku, **mechanizmów zabezpieczających przed nadmiernym obciążeniem finansowym Miasta Poznania** za utrzymanie tych linii, zwłaszcza przy uruchamianiu kolejnych połączeń, z uwagi na fakt ponoszenia znacznych wydatków na utrzymanie komunikacji miejskiej i linii Poznańskiej Kolei Metropolitalnej. Ponadto mieszkańcy Miasta Poznania nie stanowią głównej grupy pasażerów korzystających z usług PKS Poznań S.A.

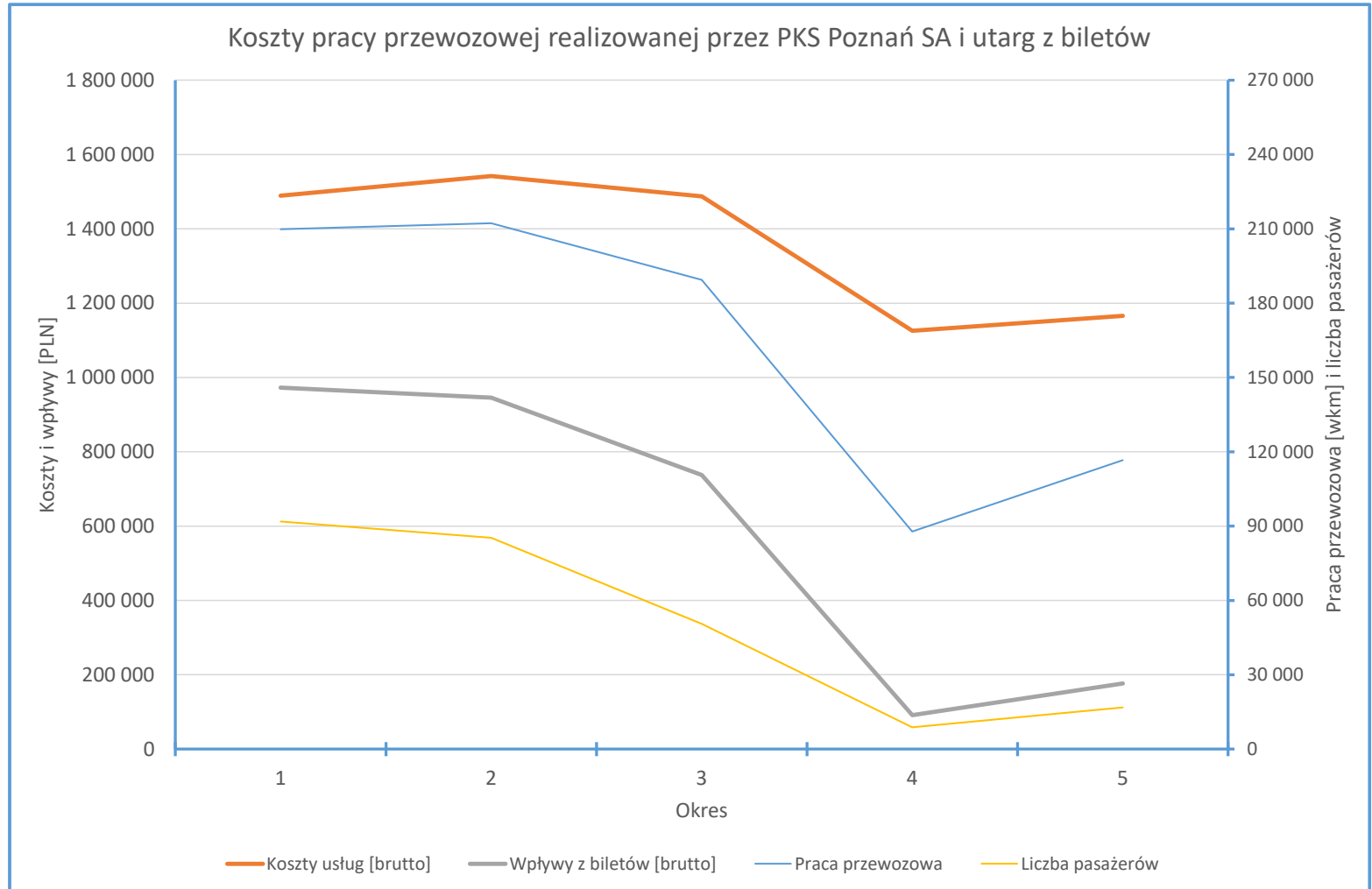
Rozliczenie kosztów Biura Związku na poszczególnych uczestników związku może nastąpić wg:

- pracy przewozowej realizowanej na obszarze danej j.s.t.
 - przy 2,5 mln wkm 0,24 PLN/wkm
 - przy 2,0 mln wkm 0,30 PLN/wkm
 - przy 1,5 mln wkm 0,40 PLN/wkm

Praca przewozowa, koszty i utarg realizowany na liniach PKS Poznań S.A. w okresie I-V.2020

	I-2020	II-2020	III-2020	IV-2020	V-2020	I-V.2020	Rok 2020 przewidywane wykonanie	Rok 2020 plan	Zaangażowanie roczne
Liczba wkm	209 881	212 268	189 378	87 818	116 602	815 947	1 958 273	2 464 500	33,1%
		1,1%	-9,8%	-58,2%	-44,4%				
Liczba kursów	4 412	4 449	3 841	1 533	2 105	16 340			
Koszty wg umowy (wg stawki 6,43 brutto)	1 349 535	1 364 883	1 217 701	564 670	749 751	5 246 539	12 591 694	15 846 735	
Koszty rzeczywiste brutto	1 489 106	1 541 927	1 487 244	1 125 751	1 166 020	6 810 047	16 344 114	15 846 735	43,0%
	7,10	7,26	7,85	12,82	10,00	8,35	8,35	6,43	
		3,5%	-0,1%	-24,4%	-21,7%				
Liczba pasażerów	91 827	85 278	50 551	8 823	16 848	253 327	607 985	1 080 000	23,5%
Dynamika w stosunku do stycznia 2020 r.		-7,1%	-44,9%	-90,4%	-81,7%				
Utarg netto	900 368	875 784	682 581	84 618	163 460	2 706 811	6 496 346	9 800 000	
Utarg brutto	972 397	945 847	737 187	91 387	176 537	2 923 356	7 016 053	10 584 000	27,6%
Stopień pokrycia kosztów wpływami	65,3%	61,3%	49,6%	8,1%	15,1%	42,9%	42,9%	66,8%	
Utarg brutto/wkm	4,63	4,46	3,89	1,04	1,51	3,58	3,58	4,29	
Dynamika w stosunku do stycznia 2020 r.		-2,7%	-24,2%	-90,6%	-81,8%				
Utarg/pasażera	10,59	11,09	14,58	10,36	10,48	11,54	11,54	9,80	
Strata	-516 709	-596 080	-750 057	-1 034 364	-989 483	-3 886 692	-9 328 061	-5 262 735	73,9%
Strata/wkm	-2,46	-2,81	-3,96	-11,78	-8,49	-4,76	-4,76	-2,14	

Skutki pandemii



Dziękuję za uwagę !

Zbigniew Rusak
Główny Specjalista ds. Transportu Publicznego

Starostwo Powiatowe w Poznaniu ul. Jackowskiego 18, 60-509 Poznań
tel.kom. 501 578 843, e-mail: zbigniew.rusak@powiat.poznan.pl